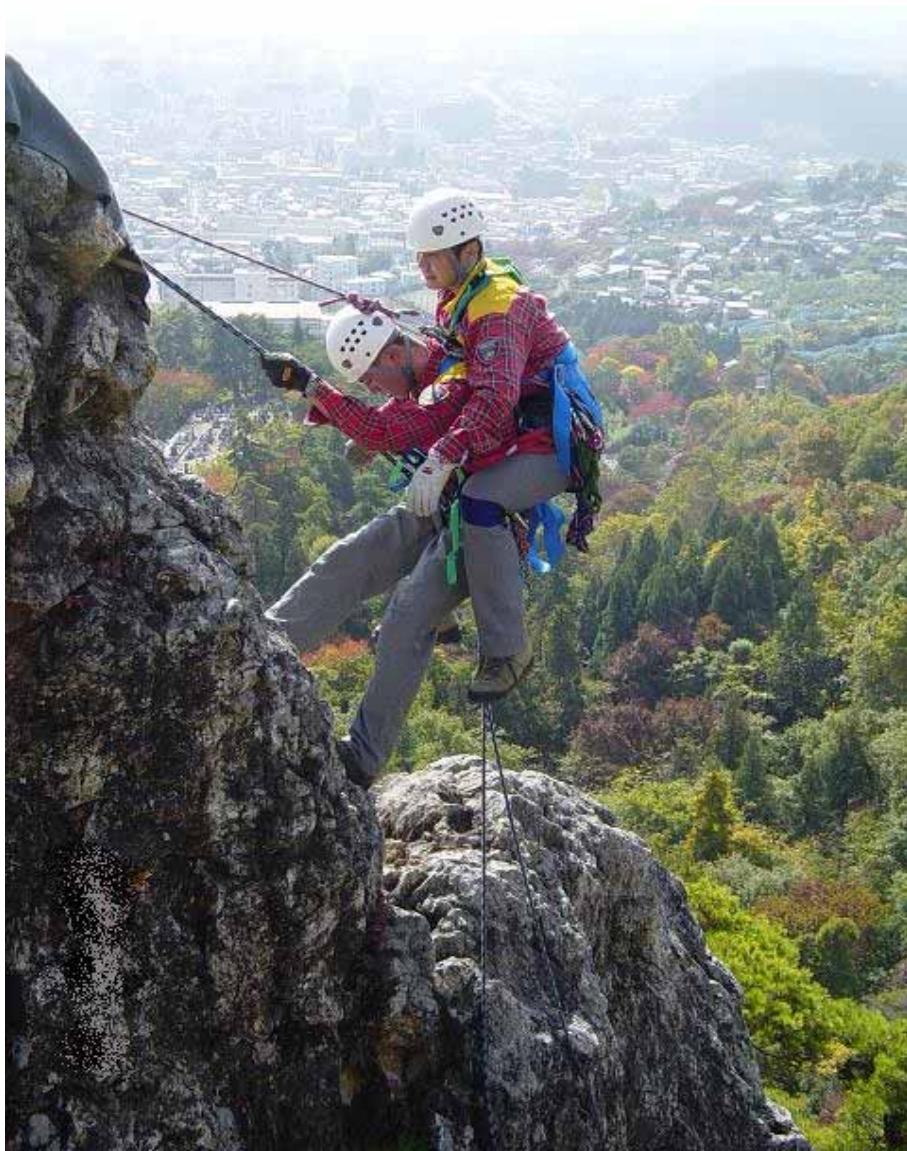


平成 2 0 年 中

# 山 岳 遭 難 統 計



長野県警察本部地域課

長野県山岳遭難防止対策協会

# 目 次

1	登山者の状況	1
2	遭難の発生状況	2
	( 1 ) 年別発生状況 ( 過去 5 年間 )	2
	( 2 ) 山系別発生状況	3
	( 3 ) 態様別発生状況	4
	( 4 ) シーズン別発生状況	5
	( 5 ) 月別発生状況	5
	( 6 ) 年齢別・男女別発生状況	6
	( 7 ) 遭難者の居住地別発生状況	6
	( 8 ) パーティ別発生状況	7
	( 9 ) 遭難者の組織構成状況	7
	( 10 ) 目的別発生状況	7
	( 11 ) 警察署別発生状況	8
	( 12 ) 遭難の届出状況	8
3	救助活動	9
	( 1 ) 救助出動状況	9
	( 2 ) ヘリコプターの出動状況	9

平成 2 0 年中の山岳遭難発生状況

登山計画書の提出先

( 表紙写真 長野市「物見の岩」救助訓練 )

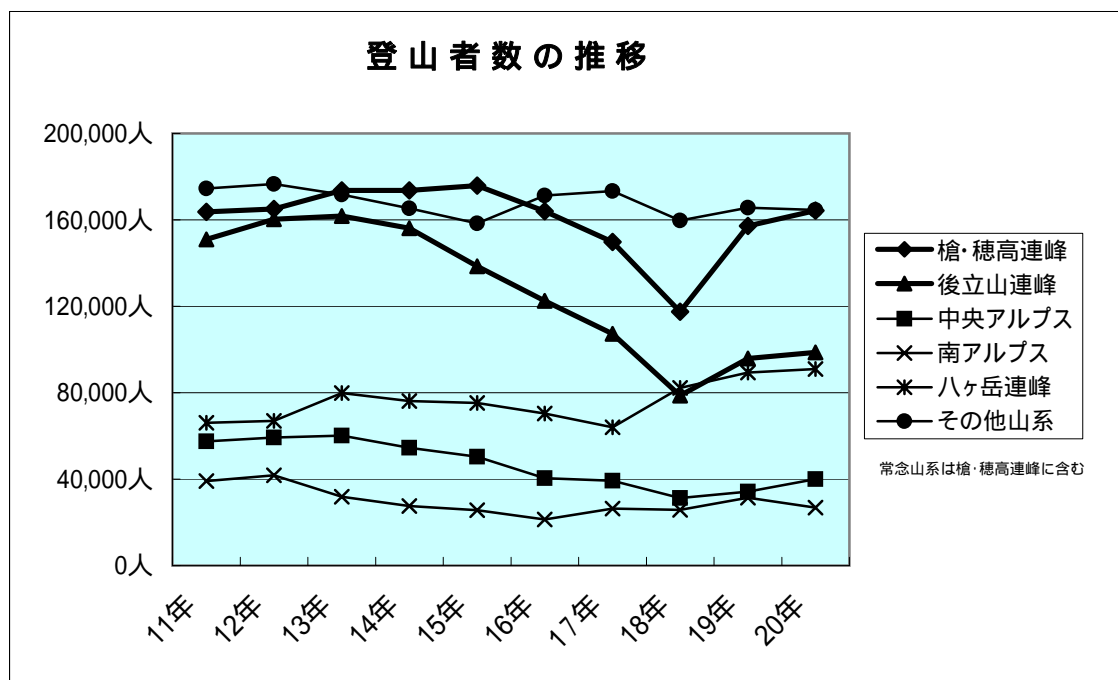
# 1 登山者の状況

長野県内を訪れた登山者は年間約58万5千人で、前年と比較して約1万2千人増加した。

特に、梅雨明けが早く比較的天候が安定したことから、北アルプス等の主要山域を中心に、夏山シーズン中の登山者が増加した。

山系別		年別・増減	20年(人)	19年(人)	増減(人)	前年対比
北アルプス	槍・穂高連峰		118,200	115,400	2,800	2.4%
	常念山系		46,050	41,750	4,300	10.3%
	後立山連峰		98,650	95,800	2,850	3.0%
	小計		262,900	252,950	9,950	3.9%
	中央アルプス		40,050	34,200	5,850	17.1%
	南アルプス		26,830	31,350	-4,520	-14.4%
	八ヶ岳連峰		90,900	89,300	1,600	1.8%
	その他山系		164,520	165,600	-1,080	-0.7%
	合計		585,200	573,400	11,800	2.1%

登山者数は、各登山口等に提出された登山計画書等を参考に算出した概数



## 2 遭難の発生状況

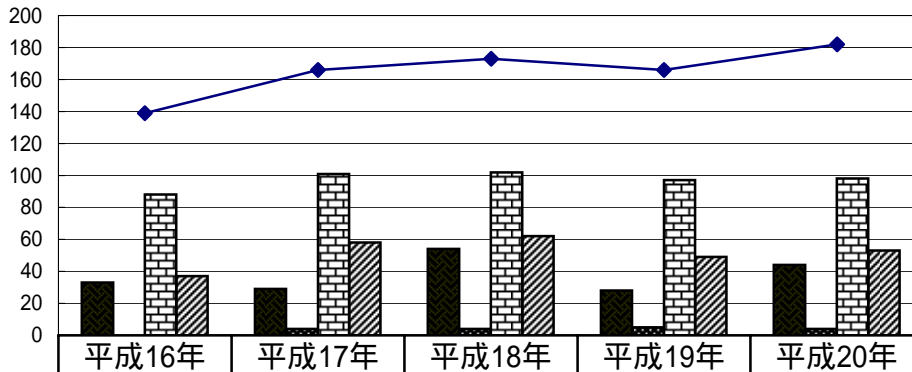
### (1) 年別発生状況(過去5年間)

発生件数は182件で、平成15年の179件を抜いて、過去(昭和29年以降)最多を記録した。

特に、死者は前年より大幅に増加(+16人)した。

区分 年別	発生件数	遭難者(人)				
		死者	行方不明者	負傷者	無事救出者	計
平成16年	139	33	0	88	37	158
平成17年	166	29	4	101	58	192
平成18年	173	54	4	102	62	222
平成19年	166	28	5	97	49	179
平成20年	182	44	4	98	53	199
前年対比	+16	+16	-1	+1	+4	+20

年別発生状況



■ 死者	33	29	54	28	44
▨ 行方不明者	0	4	4	5	4
▤ 負傷者	88	101	102	97	98
▧ 無事救出者	37	58	62	49	53
◆ 発生件数	139	166	173	166	182

#### 遭難の最多・最少統計

発生件数の最多は平成20年の182件、最少は昭和30年の23件

死者の最多は、昭和42年の84人、最少は昭和63年の14人

負傷者の最多は、平成18年の102人、最少は昭和30年の10人

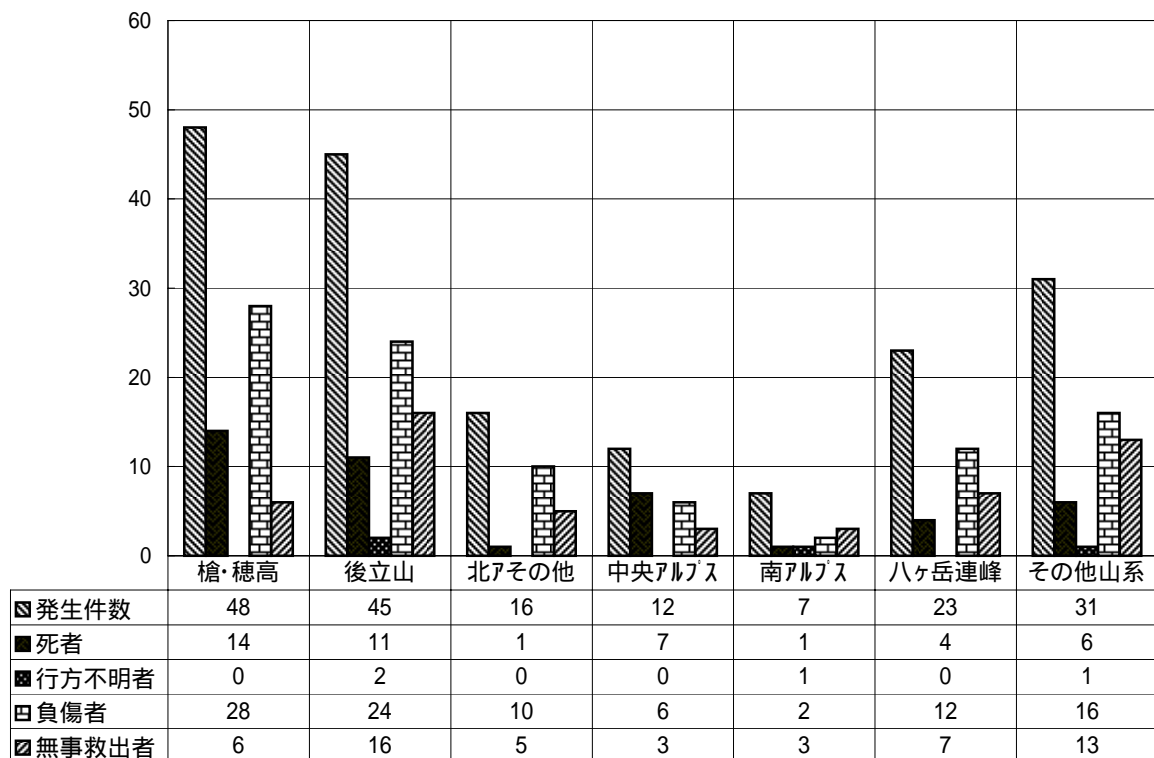
遭難者数の最多は、平成18年の222人、最少は昭和29年の42人

## (2) 山系別発生状況

北アルプスの発生件数は109件(60.0%)と最も多く、次いでハヶ岳連峰、中央アルプスで、特に、北アルプス後立山連峰と中央アルプスは、前年より大幅に増加した。  
 「その他山系」では、苗場山、御嶽山、恵那山、四阿山、甲武信ヶ岳等で発生した。

山系別	区分	発生件数		件数比率	遭難者(人)				
					死者	行方不明者	負傷者	無事救出者	計
北アルプス	槍・穂高連峰	48	(51)	26.5%	14		28	6	48
	後立山連峰	45	(28)	24.7%	11	2	24	16	53
	その他山岳	16	(19)	8.8%	1		10	5	16
	小計	109	(98)	60.0%	26	2	62	27	117
	中央アルプス	12	(5)	6.6%	7		6	3	16
	南アルプス	7	(10)	3.8%	1	1	2	3	7
	ハヶ岳連峰	23	(21)	12.6%	4		12	7	23
	その他山系	31	(32)	17.0%	6	1	16	13	36
	合計	182	(166)	100.0%	44	4	98	53	199

( )内は、前年の件数



### (3) 態様別発生状況

「転落・滑落・転倒」による発生件数は112件(61.7%)、次いで病気、道迷い、疲労・凍死傷の順であり、特に「転倒」による遭難は42件(23.1%)発生し、ここ数年増加傾向にある。

8月19日に白馬大雪渓で発生した土砂崩落では、2人が巻き込まれ死亡、1人が行方不明(巻き込まれた否かは不明)となった。

区分 態様別		発生件数	件数 比率	遭難者(人)					
				死 者	行 方 不明者	負 傷 者	無 事 救出者	計	
転落・ 滑落・ 転倒	転落・ 滑落	ホールド抜け・浮き石を抱く	4 (3)	38.6%	1		3		4
		ハーケン抜け	1 (1)				1		1
		岩登りスリップ	1 (1)				1		1
		つまずき・浮き石に乗り	7 (6)		2		5		7
		踏みはずし・滑らせ	19 (20)		3		16		19
		バランスを失い	18 (16)		6		12		18
		雪上スリップ	12 (7)		4		9		13
		グリセード失敗	0 (0)						0
		そ の 他	8 (9)		8				8
	転倒	つまずき・浮き石に乗り	10 (10)	23.1%			10		10
		踏みはずし・滑らせ	20 (22)				20		20
		バランスを失い	9 (3)				9		9
		そ の 他	3 (3)				3		3
	小 計		112 (101)	61.7%	24	0	89	0	113
雪 崩		2 (2)	1.1%	2		2		4	
落 石		7 (5)	3.8%	4		4		8	
落 雷		3 (0)	1.6%	1		3		4	
道 迷 い		15 (15)	8.2%				24	24	
病 気		24 (21)	13.2%	10			14	24	
疲 労・凍 死 傷		11 (13)	6.0%				14	14	
渡 渉 失 敗		0 (0)	0.0%					0	
そ の 他		2 (3)	1.1%	1			1	2	
不 明		6 (6)	3.3%	2	4			6	
合 計		182 (166)	100%	44	4	98	53	199	

( )内は、前年の発生件数

#### (4) シーズン別発生状況

7～8月の夏山の発生件数は、84件(46.2%)で、前年の91件より若干減少したが、死者は20人と前年より大幅に増加(+8人)した。

区分 シーズン別	発生件数	遭難者(人)				
		死者	行方不明者	負傷者	無事救出者	計
冬山 (1.2.3.12月)	18 (15)	5		10	8	23
春山 (4.5.6月)	37 (26)	6	2	22	11	41
夏山 (7.8月)	84 (91)	20	2	46	23	91
秋山 (9.10.11月)	43 (34)	13		20	11	44
合計	182 (166)	44	4	98	53	199

( )内は、前年の件数

#### (5) 月別発生状況

区分 月別	発生件数	遭難者(人)				
		死者	行方不明者	負傷者	無事救出者	計
1月	7 (6)	2		3	3	8
2月	3 (5)	1		3	1	5
3月	4 (1)	1		1	4	6
4月	7 (6)	3		2	2	7
5月	13 (11)	1	1	9	2	13
6月	17 (9)	2	1	11	7	21
7月	40 (31)	7	1	25	11	44
8月	44 (60)	13	1	21	12	47
9月	18 (14)	4		10	5	19
10月	24 (18)	9		9	6	24
11月	1 (2)			1		1
12月	4 (3)	1		3		4
合計	182 (166)	44	4	98	53	199

( )内は、前年の件数

## (6) 年齢別・男女別発生状況

40歳以上の中高年層の遭難者は、165人(82.9%)と依然として多く、特に、60歳以上の高齢層の遭難者は97人(48.7%)で、ここ数年増加傾向にある。

男女別 年齢別	男 性					(人) 比率	女 性					(人) 比率	男女計	
	死者	不明	負傷	無事	計		死者	不明	負傷	無事	計		人数	比率
10歳代			1	2	3	25人 19.1%			2		2	9人 13.2%	5	34人 17.1%
20歳代			2	4	6		1	2	3	9				
30歳代	6	1	7	2	16				4	4	20			
40歳代	4		8	6	18	106人 80.9%	1		4	1	6	59人 86.8%	24	165人 82.9%
50歳代	7		11	7	25				15	4	19		44	
60歳代	13	2	18	7	40		3		20	8	31		71	
70歳以上	7	1	7	8	23		2	1		3	26			
計	37	4	54	36	131		7		44	17	68	199		
比率	65.8%						34.2%							

## (7) 遭難者の居住地別発生状況

遭難者の175人(87.9%)は県外居住者であり、東京都が36人と最多で、次いで長野県の24人、神奈川県が19人であった。

区分 都道府県別	遭難者(人)				
	死者	不明	負傷	無事	計
北海道			1		1
青森県				1	1
岩手県	1				1
福島県	1				1
茨城県			2		2
栃木県	1		1		2
群馬県	1		3		4
埼玉県	2		9	3	14
千葉県	1		9	6	16
東京都	8		19	9	36
神奈川県	7		9	3	19
新潟県		1	1	1	3
長野県	7	2	5	10	24
静岡県	1		3	2	6
石川県	1			2	3
福井県			1		1
岐阜県	2		5	2	9

区分 都道府県別	遭難者(人)				
	死者	不明	負傷	無事	計
愛知県	1	1	8	1	11
三重県	1		1	2	4
大阪府	1		4	4	9
滋賀県	1		3	1	5
京都府	1		3	2	6
兵庫県	1		3		4
広島県			1		1
岡山県	1		1	1	3
鳥取県				1	1
島根県			1		1
徳島県	1				1
福岡県	1		2	2	5
熊本県			1		1
韓国	1		2		3
不明	1				1
合計	44	4	98	53	199



(8) パーティ別発生状況

単独と2人パーティの少人数パーティの遭難が多く、特に、単独登山者の死亡率（行方不明も含む）は高い。

パーティ別	発生件数	遭難者(人)				
		死者	行方不明者	負傷者	無事救出者	計
単独	49 (43)	13	3	19	14	49
2人パーティ	50 (52)	9		35	9	53
3人 "	20 (22)	7	1	9	6	23
4人 "	16 (14)	1		8	13	22
5人 "	7 (5)	3		1	5	9
6人～10人	20 (15)	8		14	1	23
11人以上	20 (16)	3		12	5	20
合計	182 (167)	44	4	98	53	199

( )内は、前年件数で複数パーティ同時遭難あり

(9) 遭難者の組織構成状況

山岳会等に属さない未組織登山者数は149人(74.9%)で、友人・同僚、夫婦、単独といった未組織パーティの登山形態が定着している。

組織・未組織別	発生件数	遭難者(人)					
		死者	行方不明者	負傷者	無事救出者	計	
組織	社会人山岳会	29 (21)	7		17	6	30
	大学山岳会	1 (3)			1		1
	高校山岳会	1 (1)	1				1
	小計	31 (25)	8		18	6	32
未組織	134 (132)	31	4	69	45	149	
ツアー・ガイド付	17 (10)	5		11	2	18	
合計	182 (167)	44	4	98	53	199	

( )内は、前年件数で複数パーティ同時遭難あり

山岳組織在籍者が単独登山時に遭難した場合は、未組織・単独に計上

(10) 目的別発生状況

登山目的の遭難は158件(86.8%)で、「その他」では、写真撮影、地質調査による遭難が発生した。

目的別	発生件数	遭難者(人)				
		死者	行方不明者	負傷者	無事救出者	計
登山目的	158 (139)	36	3	89	40	168
山スキー等	12 (7)	3		4	7	14
山菜採り目的	9 (17)	3	1	2	6	12
その他	3 (3)	2		3		5
合計	182 (166)	44	4	98	53	199

( )内は、前年の件数

(11) 警察署別発生状況

最も発生件数が多かったのは、北アルプスを管轄する松本警察署と大町警察署で53件、次いで八ヶ岳連峰を管轄する茅野警察署が20件であった。

警察署別	発生件数		死者	行方不明者	負傷者	無事救出者	計
	登山等	山菜採り					
長野中央	1					1	1
飯山	5	1	1		4	1	6
中野		1		1			1
須坂	1	1				5	5
長野南							0
千曲							0
上田	2				2		2
丸井	1				1		1
望月							0
小諸							0
佐久							0
軽井沢							0
南佐久	6		2		4		6
茅野	20		2		11	7	20
諏訪							0
岡谷		1	1				1
伊那	5				2	3	5
駒根	9	1	7		6		13
飯田	4		1	1	1	1	4
阿南							0
木曾	9	2	4		3	7	14
塩尻							0
松本	52	1	13		31	9	53
安曇野	6				3	3	6
大町	52	1	13	2	30	16	61
合計	173	9	44	4	98	53	199

(12) 遭難の届出状況

山岳地の通話エリアが拡大され、携帯電話による届出が73件(46.7%)と前年より増加した。また、携帯電話のGPS機能を利用し、早期に救助できた事例もあった。

届出方法	通報者(件)					計	比率
	本人	同行者	他の登山者	家族職場等	山小屋救助隊		
口頭	19	40	17	2	2	80	44.0%
携帯電話	18	53	13		1	85	46.7%
電話		1	1	11	1	14	7.7%
アマチュア無線	1	2				3	1.6%
計	38	96	31	13	4	182	
比率	20.9%	52.7%	17.0%	7.1%	2.2%		

携帯電話による年別通報状況

年別	通報件数	遭難発生件数	使用比率	年別	通報件数	遭難発生件数	使用比率
H7	1	107	0.9%	H14	73	155	47.1%
H8	2	124	1.6%	H15	69	179	38.5%
H9	18	99	18.2%	H16	62	139	44.6%
H10	21	107	19.6%	H17	75	166	45.2%
H11	39	131	29.8%	H18	72	173	41.6%
H12	49	142	34.5%	H19	73	166	44.0%
H13	55	148	37.2%	H20	85	182	46.7%

### 3 救助活動

#### (1) 救助出動状況

救助活動には、長野県警察山岳遭難救助隊、警察署救助隊、遭対協救助隊、山小屋関係者及び消防団等が出動したほか、警察・消防防災・民間の各ヘリコプターにより、迅速で安全な救助活動を実施した。

年別 \ 区分	発生件数	警察官	救助隊	一般	合計	1件当たり 出動人員
平成16年	139	749	376	1,455	2,580	18.6
平成17年	166	974	534	1,239	2,747	16.5
平成18年	173	969	440	1,194	2,603	15.0
平成19年	166	941	396	1,126	2,463	14.8
平成20年	182	1,128	585	1,012	2,725	15.0

#### (2) ヘリコプターの出動状況

全遭難182件のうち、161件(88.5%)にヘリコプターが出動、159人(体)を救助・収容(遺体収容も含む)した。

区分 ヘリ区分	出動遭難 件数	出動回数				救助・遺体 収容人員等 (人・体)
		救助	搜索	隊員搬送	計	
警察ヘリ	117	105	24	2	131	108
消防ヘリ	35	32	6	1	39	36
民間ヘリ	14	14	0	2	16	15
計	166	151	30	5	186	159

遭難1件につきヘリコプターを複数機飛行させた場合、各ヘリで件数計上



# 平成20年中の山岳遭難発生状況

長野県警察本部  
生活安全全部地域課

番号	署名	発生日時			天候	発生場所		遭難者			態様	ハ- ティ 人数	遭難の状況	出動日数・人数				へり出動				
		月日	曜	時分		山域	山名	住所地	性別	年齢				負傷程度	救助日数	警察官	遭対協	その他	出動有無	警察	民間	消防
1	茅野	1月1日	火	12:30	雪	八ヶ岳連峰	硫黄岳	京都府	男	55	重傷	転落	3	3泊4日の予定で入山、ジョウゴ沢でアイスクライミング中、アイスパイルが外れ約5m転落負傷	1	3	2	2	無			
2	安曇野	1月1日	火	17:50	雪	北アその他	燕岳	滋賀県	男	70	無事救出	疲労凍死傷	1	4泊5日の予定で入山、中房温泉から燕山荘に向けて登山中、ラッセルによる疲労で行動不能	1		4		無			
3	松本	1月2日	水	9:00	雪	槍穂高連峰	前穂高岳	千葉県	男	59	無事救出	病気	3	4泊5日の予定で入山、手足のしびれ等で行動不能	1	4			有	1		
4	飯田	1月5日	土	12:10	晴	その他山系	恵那山	静岡県	男	67	無事救出	病気	5	日帰りの予定で入山、登山中に体調不良により行動不能	1	6		10	有			1
5	木曾	1月13日	日	9:20	晴	その他山系	御嶽山	兵庫県	女	59	重傷	滑落	9	2泊3日の予定で入山、9合目付近で登山中、強風にあおられバランスを崩し約500メートル滑落負傷	1	2		6	有			1
6	駒ヶ根	1月20日	日	14:30	雪	中央アルプス	宝剣岳	長野県	男	32	死亡	滑落	3	日帰りの予定で入山、宝剣岳山頂から宝剣山荘に向けザイルを組み縦走中、雪上でスリップし約500メートル滑落死亡	3	16	8	8	有	2		2
								長野県	女	29	死亡	滑落										
7	木曾	1月27日	日	14:00	晴	その他山系	御嶽山	静岡県	男	34	重傷	滑落	2	日帰り予定で入山、9合目付近からスノーボードで滑走し下山中、バランスを崩し転倒、約50メートル滑落負傷	1	9			有	1		
8	駒ヶ根	2月9日	土	16:45	雪	中央アルプス	和合山	岡山県	男	67	死亡	雪崩	6	2泊3日の予定で入山した写真愛好家グループ6人が、2グループに分かれて千畳敷ホテルから宝剣山荘に向けて登山中、3人が雪崩に巻き込まれ、1名死亡、2名軽傷	3	34	12	7	有			3
								岡山県	女	62	軽傷	雪崩										
								神奈川県	男	47	軽傷	雪崩										
9	大町	2月10日	日	11:45	曇	後立山連峰	鹿島槍ヶ岳	埼玉県	男	35	重傷	滑落	4	2泊3日の予定で入山、東尾根を登山中、雪つびを踏み抜き約300m滑落負傷	1	4		4	有	1		1
10	長野中央	2月10日	日	14:30	雪	その他山系	高妻山	神奈川県	女	40	無事救出	病気	8	日帰りの予定で入山、体調不良で行動不能	1			4	有			1
11	大町	3月13日	木	16:30	晴	後立山連峰	小遠見山	石川県	男	23	無事救出	道迷い	3	日帰りの予定で入山、スノーボードで滑走し下山中、道に迷い行動不能	1	9	2		有	1		
								石川県	男	23	無事救出	道迷い										
								東京都	男	24	無事救出	道迷い										
12	大町	3月15日	土	15:00	晴	後立山連峰	白馬乗鞍岳	愛知県	男	38	軽傷	転倒	10	日帰りの予定で入山、スノーボードで滑走し下山中、バランスを崩し転倒負傷	1	8			有	1		

番号	署名	発生日時			天候	発生場所		遭難者			態様	ハ- ティ 人数	遭難の状況	出動日数・人数				へり出動				
		月日	曜	時分		山域	山名	住所地	性別	年齢				負傷程度	救助日数	警察官	遭対協	その他	出動有無	警察	民間	消防
13	南佐久	3月29日	土	不明	不明	八ヶ岳連峰	縞枯山	不明	男	不明	死亡	不明	1	雪上に倒れ死亡している遭難者を別の登山者が発見	1	8			有	1		
14	茅野	3月31日	月	18:00	曇	八ヶ岳連峰	奥蓼科高原 八方台	東京都	男	33	無事救出	道迷い	1	日帰りの予定で入山、下山中に雪上でルートを見失い行動不能	1	3	16	2	無			
15	大町	4月5日	土	13:30	晴	後立山連峰	白馬乗鞍岳	福井県	男	36	重傷	転倒	1	日帰りの予定で入山、山スキーで滑走し下山中、バランスを崩し転倒負傷	1				4	有		1
16	大町	4月6日	日	14:30	晴	後立山連峰	唐松岳	神奈川県	女	31	無事救出	その他	2	日帰りの予定で入山、スノーボードで滑走し下山中、同行者が滑落したため後を追ったところ、急斜面で身動きがとれなくなり行動不能。(同行者は自力下山)	1	6				有	1	
17	大町	4月12日	土	15:30	曇	後立山連峰	爺ヶ岳	東京都	男	36	死亡	雪崩	3	日帰りの予定で入山、山スキーで滑走し下山中、雪崩に巻き込まれ死亡	1	4				有	1	
18	松本	4月20日	日	16:00	晴	北アその他	乗鞍岳	埼玉県	男	56	無事救出	疲労凍死傷	3	日帰りの予定で入山、山スキーで滑走し下山中、ルートを誤って行動不能	1	8				有	1	
19	大町	4月23日	水	不明	晴	後立山連峰	五竜岳	群馬県	男	32	死亡	滑落	1	家族からの届出により捜索中の警察ヘリが、五竜岳直下で遺体で発見(山スキー)	1	7				有	1	
20	松本	4月29日	火	14:30	晴	北アその他	安房山	長野県	男	65	重傷	滑落	2	日帰りの予定で入山、下山中に雪上でスリップし、約10m滑落負傷	1	4				有	1	
21	茅野	4月30日	水	10:30	晴	八ヶ岳連峰	赤岳	東京都	男	57	死亡	滑落	2	1泊2日の予定で入山、赤岳から下山中、雪上でスリップし約300m滑落死亡	1	6				有	1	
22	松本	5月1日	木	5:30	曇	槍穂高連峰	槍ヶ岳	東京都	男	33	重傷	転倒	2	2泊3日の予定で入山、槍ヶ岳から下山中に転倒負傷	1	4	2			有	1	
23	大町	5月1日	木	8:00	晴	後立山連峰	唐松岳	千葉県	男	40	重傷	滑落	1	2泊3日の予定で入山、唐松岳から五竜岳に向け縦走中、つまずき約50m滑落負傷	1	4	1			有	1	
24	大町	5月2日	金	15:00	晴	その他山系	白馬村 幸田地籍	長野県	男	65	重傷	滑落	1	山菜採り中、足を踏み外し斜面を約200m滑落負傷	1	4		6	無			
25	松本	5月3日	土	9:20	晴	槍穂高連峰	前穂高岳	千葉県	男	30	重傷	滑落	2	3泊4日の予定で入山、涸沢をベースに前穂北尾根を登はん 中、足元の岩が崩れて約20m滑落負傷	1	4	2			有	1	
26	大町	5月3日	土	16:30	晴	後立山連峰	白馬乗鞍岳	京都府	男	47	無事救出	疲労凍死傷	1	日帰りの予定で入山、山スキーで滑走し下山中、道に迷い行動不能	1				4	有		1
27	大町	5月4日	日	7:00	晴	後立山連峰	爺ヶ岳	東京都	男	41	重傷	滑落	2	1泊2日の予定で入山、山スキーで滑走し下山中、転倒約20m滑落負傷	1	4				有	1	
28	飯田	5月4日	日	12:05	晴	その他山系	熊伏山	静岡県	男	59	重傷	転倒	4	日帰りの予定で入山、下山途中にバランスを崩して転倒負傷	1				4	有		1
29	松本	5月4日	日	14:00	晴	槍穂高連峰	前穂高岳	島根県	男	41	重傷	滑落	2	1泊2日の予定で入山、前穂高岳から奥明神沢コルに向け下山中、雪上でスリップし約100m滑落負傷	1	5				有	1	
30	松本	5月5日	月	5:40	曇	槍穂高連峰	北穂高岳	群馬県	男	47	軽傷	転倒	1	2泊3日の予定で入山、北穂沢を下山中にスリップして転倒負傷	1	7	5			有		1
31	松本	5月5日	月	6:10	曇	槍穂高連峰	涸沢	東京都	女	36	無事救出	病気	2	2泊3日の予定で入山、目の痛みのため行動不能	1	7	5			有		1

番号	署名	発生日時			発生場所		遭難者			態様	ハ- ティ 人数	遭難の状況	出動日数・人数				へり出動					
		月日	曜	時分	天候	山域	山名	住所地	性別				年齢	負傷程度	救助日数	警察官	遭対協	その他	出動有無	警察	民間	消防
32	松本	5月6日	火	7:30	晴	槍穂高連峰	槍ヶ岳	兵庫県	男	50	死亡	滑落	1	4泊5日の予定で入山、山スキーで滑走して下山中、転倒し約200m滑落死亡	1	4	4		有	1		
33	上田	5月21日	水	13:50	晴	その他山系	四阿山	東京都	男	15	軽傷	滑落	162	日帰りの予定で入山、四阿山から根子岳に向け縦走中、雪上でスリップし約20メートル滑落負傷(学校登山)	1	4			有	1		
34	飯田	5月27日	火	不明	不明	南アルプス	聖岳	愛知県	男	32	行方不明	不明	1	日帰りの予定で入山し行方不明	4	45	32	41	有	2		1
35	松本	6月1日	日	16:00	曇	その他山系	乗鞍高原	長野県	男	70	無事救出	道迷い	4	山菜採り中、仲間とはぐれ行方不明となったが、捜索中の県警へりが発見収容	1	5			有	1		
36	大町	6月7日	土	10:30	曇	後立山連峰	白馬乗鞍岳	茨城県	男	61	重傷	転倒	2	日帰りの予定で入山、樽池自然園から下山中、雪上でスリップし転倒負傷	1	2			無			
37	松本	6月7日	土	13:15	晴	槍穂高連峰	前穂高岳	神奈川県	女	52	重傷	滑落	3	日帰りの予定で入山、前穂高岳から下山中、雪上でスリップし約50メートル滑落負傷	1			5	有			1
38	南佐久	6月8日	日	14:30	曇	その他山系	御座山	千葉県	男	67	軽傷	転倒	9	日帰りの予定で入山、御座山から下山中、スリップし転倒負傷	1			10	有			1
39	松本	6月8日	日	13:30	曇	北アその他	徳本峠	愛知県	女	51	軽傷	滑落	2	日帰りの予定で入山、徳本峠に向け登山中、雪上でスリップし約9メートル滑落負傷	1		1	7	有			1
40	松本	6月9日	月	15:30	曇	槍穂高連峰	前穂高岳	東京都	男	36	重傷	滑落	2	1泊2日の予定で入山、岳沢に向け登山中、雪上でスリップし約5メートル滑落負傷	1	8			有	1		
41	松本	6月11日	水	7:30	曇	槍穂高連峰	奥穂高岳	大韓民国	女	47	軽傷	滑落	34	1泊2日の予定で入山、奥穂高岳から潤沢に向け下山中、雪上でスリップし約300メートル滑落負傷	1	4	3		有	1		
42	南佐久	6月14日	土	8:30	晴	八ヶ岳連峰	ニュー	愛知県	女	49	重傷	転倒	2	日帰りの予定で入山、ニューに向け登山中、木の根に乗りスリップし転倒負傷	1	4	2		有	1		
43	松本	6月15日	日	8:40	晴	槍穂高連峰	北穂高岳	京都府	男	42	死亡	滑落	1	1泊2日の予定で入山、北穂高岳から潤沢に向け下山中、雪上でスリップし約150メートル滑落死亡	1	1	7	5	有			1
44	松本	6月15日	日	9:00	晴	槍穂高連峰	北穂高岳	東京都	男	60	軽傷	滑落	1	1泊2日の予定で入山、北穂高岳から潤沢に向け下山中、雪上でスリップし約400メートル滑落負傷	1	1	7	5	有			1
45	茅野	6月22日	日	9:15	雨	八ヶ岳連峰	阿弥陀岳	東京都	男	70	重傷	滑落	7	1泊2日の予定で入山、阿弥陀岳から行者小屋に向け下山中、バランスを崩し約5メートル滑落負傷	1	6	3	3	有	1		
46	大町	6月22日	日	17:00	雨	後立山連峰	杓子岳	大阪府	男	68	無事救出	道迷い	2	1泊2日の予定で入山、白馬大雪渓から白馬岳に向け登山中、道に迷い急峻な岩場で行き詰まって行動不能	2	2	5	4	有			1
								大阪府	女	67	無事救出	道迷い										
47	茅野	6月24日	火	10:25	晴	八ヶ岳連峰	横岳	埼玉県	男	54	重傷	滑落	1	日帰りの予定で入山、三叉峰ら硫黄岳方面に向け縦走中、バランスを崩し約50メートル滑落負傷	1	5	5	5	有			1
48	木曾	6月26日	木	11:00	晴	その他山系	木曾町三岳	岐阜県	女	71	死亡	滑落	3	山菜採り中、岩場で約10メートル滑落死亡	1	9		10	有			1
49	中野	6月26日	木	不明	曇	その他山系	志賀高原鉢山	長野県	男	72	行方不明	不明	3	山菜採り中、同行者とはぐれたまま行方不明	3	15	38	10	有			1

番号	署名	発生日時			発生場所		遭難者				態様	ハ- ティ 人数	遭難の状況	出動日数・人数				へり出動					
		月日	曜	時分	天候	山域	山名	住所地	性別	年齢				負傷程度	救助日数	警察官	遭対協	その他	出動有無	警察	民間	消防	
50	大町	6月29日	日	14:00	雨	後立山連峰	五竜岳	東京都	男	44	無事救出	道迷い	4	1泊2日の予定で入山、五竜岳から遠見尾根を下山中、大遠見山付近で道に迷い行動不能	2	4	3	4	有			2	
								東京都	男	39	無事救出	道迷い											
								千葉県	男	57	無事救出	道迷い											
								埼玉県	男	57	無事救出	道迷い											
51	南佐久	6月30日	月	15:30	雨	その他山系	甲武信岳	神奈川県	女	62	重傷	転倒	2	日帰りの予定で入山、甲武信岳から下山中、濡れた木の根でスリップし転倒負傷	1	2		6	有			1	
52	飯山	7月4日	金	14:00	曇	その他山系	栄村 大次郎山	長野県	女	57	軽傷	滑落	3	山菜採り中、同行者とはぐれた際に滑落負傷、捜索中に発見救助	1	10	6		無				
53	茅野	7月5日	土	11:00	晴	ハヶ岳連峰	横岳	東京都	男	68	重傷	転倒	22	2泊3日の予定で入山、横岳から赤岳に向け縦走中、スリップし転倒負傷	1	3	1	4	有			1	
54	須坂	7月6日	日	12:30	晴	その他山系	笠岳	長野県	女	61	無事救出	道迷い	4	山菜採り中、山中で迷い行動不能、捜索中の救助隊員が発見救助	1	7	5	無					
						長野県	女	55	無事救出	道迷い													
						長野県	女	56	無事救出	道迷い													
						長野県	女	55	無事救出	道迷い													
55	松本	7月7日	月	14:00	晴	槍穂高連峰	槍ヶ岳	神奈川県	男	55	死亡	病気	1	2泊3日の予定で入山、槍沢を槍ヶ岳に向け登山中に倒れて死亡(倒れているところを発見)	1	1		5	有			1	
56	大町	7月12日	土	13:00	霧	後立山連峰	唐松岳	長野県	女	38	無事救出	道迷い	1	日帰りの予定で入山、唐松岳山頂付近で濃霧のため道に迷い、不帰嶮2峰付近で行動不能	1		2		無				
57	大町	7月12日	土	16:00	晴	後立山連峰	鹿島槍ヶ岳	愛知県	男	59	軽傷	転倒	2	1泊2日の予定で入山、鹿島槍ヶ岳から下山中、つまずき転倒負傷	1	4	2		有	1			
58	松本	7月16日	水	16:50	雨	槍穂高連峰	前穂高岳	熊本県	女	29	軽傷	滑落	2	2泊3日の予定で入山、徳沢からパノラマコースを登山中、涸沢側の雪渓でスリップし約60m滑落負傷	2	4	4		有	1			
59	伊那	7月18日	金	13:30	曇	南アルプス	甲斐駒ヶ岳	滋賀県	男	56	軽傷	滑落	2	日帰りの予定で入山、甲斐駒ヶ岳から下山中、つまずき約15m滑落負傷	1	4	22		無				
60	大町	7月19日	土	12:55	晴	後立山連峰	白馬岳	福島県	男	62	死亡	病気	36	1泊2日の予定で入山、白馬岳に向け白馬大雪渓を登山中、病気により倒れ死亡	1	5	1		有	1			
61	大町	7月19日	土	14:25	晴	後立山連峰	白馬鍾ヶ岳	大阪府	男	44	無事救出	病気	1	単独で猿倉から白馬鍾温泉に向け登山中に病気で倒れ、通りがかりの登山者が発見	1	4	2		有	1			
62	松本	7月20日	日	9:45	曇	北アその他	霞沢岳	静岡県	女	69	重傷	転倒	2	2泊3日の予定で入山、霞沢岳K1ピークから徳本峠に向け縦走中、スリップし転倒負傷	1	4			有	1			

番号	署名	発生日時			発生場所		遭難者			態様	ハ- ティ 人数	遭難の状況	出動日数・人数				へり出動						
		月日	曜	時分	天候	山域	山名	住所地	性別				年齢	負傷程度	救助日数	警察官	遭対協	その他	出動有無	警察	民間	消防	
63	茅野	7月21日	月	9:30	晴	八ヶ岳連峰	東天狗岳	東京都	女	60	重傷	転倒	3	1泊2日の予定で入山、東天狗岳から下山中、スリップし転倒負傷	1	6			有	1			
64	松本	7月21日	月	7:45	晴	槍穂高連峰	槍ヶ岳	東京都	男	69	重傷	転倒	7	3泊4日の予定で入山、槍ヶ岳から槍沢を下山中、バランスを崩し転倒負傷	1		3		有		1		
65	大町	7月21日	月	11:55	晴	後立山連峰	唐松岳	福岡県	男	69	死亡	転落	10	3泊4日の予定で入山、不帰嶮 峰を唐松岳に向かって縦走中、バランスを崩し約300m転落死亡	2	14	3		有	2			
66	駒ヶ根	7月22日	火	10:30	晴	中央アルプス	宝剣岳	岐阜県	女	66	軽傷	滑落	2	日帰りの予定で入山、極楽平から宝剣岳に向け縦走中、スリップし約15m滑落負傷	1	6	3	2	有	1			
67	大町	7月22日	火	12:30	曇	後立山連峰	針ノ木岳	神奈川県	女	62	重傷	転倒	2	1泊2日の予定で入山、針ノ木岳から下山中、スリップし転倒負傷	1	8			有	1			
68	大町	7月22日	火	10:45	晴	後立山連峰	白馬岳	東京都	男	75	重傷	転倒	21	2泊3日の予定で入山、白馬岳に向け白馬大雪渓を登山中、バランスを崩し転倒負傷。山荘まで自力で到着し救助要請	2	4	3	1	有		1		
69	大町	7月25日	金	12:00	曇	後立山連峰	白馬鑓ヶ岳	北海道	女	57	重傷	転倒	14	1泊2日の予定で入山、白馬鑓温泉から猿倉に向け下山中、バランスを崩し転倒負傷	1	5	1		有	1			
70	大町	7月25日	金	13:30	曇	後立山連峰	白馬岳	三重県	女	66	重傷	転倒	6	1泊2日の予定で入山、白馬岳に向け小雪渓付近を登山中、つまづき転倒負傷。山荘まで自力で到着し救助要請	2	1	1	3	有		1		
71	大町	7月26日	土	5:30	曇	後立山連峰	白馬大池	徳島県	男	55	死亡	その他	7	2泊3日の予定で入山、山荘で食事の際、食べた物を喉に詰まらせて死亡	1	4	1		有	1			
72	大町	7月26日	土	11:30	曇	槍穂高連峰	槍ヶ岳	滋賀県	男	59	重傷	滑落	4	2泊3日の予定で入山、槍ヶ岳に向け北鎌尾根を縦走中、ハーケンが抜け約5メートル滑落負傷	1	5			有	1			
73	茅野	7月26日	土	12:00	晴	八ヶ岳連峰	蓼科山	神奈川県	男	52	軽傷	転倒	1	日帰りの予定で入山、蓼科山から下山中、つまづき転倒負傷	1			4	有				1
74	大町	7月26日	土	10:00	曇	北アその他	双六岳	千葉県	女	59	重傷	転倒	2	3泊4日の予定で入山、縦走中に浮き石を踏み転倒負傷。山荘まで自力で到着し救助要請	1	5	1		有	1			
75	大町	7月27日	日	7:00	晴	後立山連峰	白馬鑓ヶ岳	大阪府	女	51	軽傷	転倒	1	2泊3日の予定で入山、白馬鑓ヶ岳から白馬鑓温泉に向け下山中、スリップし転倒負傷。翌日下山するため白馬鑓温泉を出発したが、歩行困難となり救助要請	1	6	1		有	1			
76	大町	7月27日	日	11:55	晴	後立山連峰	五竜岳	大阪府	女	60	軽傷	転倒	14	4泊5日の予定で入山、五竜岳から鹿島槍ヶ岳に向けて縦走中、つまづき転倒負傷	1	7	1		有	1			
77	大町	7月27日	日	14:00	雷雨	後立山連峰	白馬岳	岐阜県 岐阜県	男 女	67 60	軽傷 軽傷	落雷 落雷	6	2泊3日の予定で入山、小蓮華山から白馬岳に向け縦走中、落雷を受け負傷	3	7	10	3	有	1	1		
78	松本	7月27日	日	15:00	雷雨	槍穂高連峰	前穂高岳	神奈川県	男	54	死亡	落石	3	3泊4日の予定で入山、前穂高岳から奥又白池のベースに向け下山中、落石を受け死亡	4	6		2	有	2			
79	松本	7月28日	月	13:00	曇	槍穂高連峰	奥穂高岳	三重県	男	41	死亡	滑落	6	3泊4日の予定で入山、奥穂高岳から潤沢に向けザイテングラードを下山中、掴んだ岩が抜け約200m滑落死亡	1	6	6		有	1			
80	松本	7月28日	月	13:00	霧	槍穂高連峰	槍ヶ岳	京都府	女	67	軽傷	転倒	3	3泊4日の予定で入山、西岳から槍ヶ岳に向け東鎌尾根を縦走中、浮き石にのり転倒負傷。山荘まで自力で到着し救助要請	1		2	2	有		1		



番号	署名	発生日時			発生場所		遭難者			態様	ハ- ティ 人数	遭難の状況	出動日数・人数			へり出動						
		月日	曜	時分	天候	山域	山名	住所地	性別				年齢	負傷程度	救助日数	警察官	遭対協	その他	出動有無	警察	民間	消防
81	松本	7月29日	火	6:35	晴	槍穂高連峰	北穂高岳	岐阜県	男	68	重傷	滑落	6	2泊3日の予定で入山、北穂高岳から涸沢に向け下山中、つまづき約30m滑落負傷	1	4			有	1		
82	松本	7月29日	火	7:15	晴	槍穂高連峰	涸沢岳	岐阜県	男	60	死亡	滑落	1	涸沢岳から北穂高岳に向けて縦走中、スリップし約150m滑落死亡	1	4	2		有	1		
83	茅野	7月29日	火	5:30	晴	八ヶ岳連峰	赤岳	三重県	男	71	無事救出	病気	5	1泊2日の予定で入山、山荘に宿泊中、持病が再発して行動不能	1	1		4	有			1
84	大町	7月30日	水	6:30	晴	後立山連峰	白馬岳	神奈川県	男	73	無事救出	病気	1	山荘に宿泊中、持病が発症して行動不能	1	2		2	有		1	
85	伊那	7月29日	火	11:50	晴	南アルプス	仙丈ヶ岳	長野県	男	66	自力脱出	道迷い	1	日帰りの予定で入山、仙丈ヶ岳から下山中、道に迷い行方不明となったが、翌日自力下山	1	11	12		有	1		
86	松本	7月30日	水	6:30	晴	槍穂高連峰	奥穂高岳	千葉県	男	62	重傷	滑落	3	2泊3日の予定で入山、奥穂高岳から涸沢へ向けザイテングラードを下山中、スリップし約20m滑落負傷	1	5	4		有		1	
87	大町	7月30日	水	12:00	曇	後立山連峰	大黒岳	滋賀県	男	64	重傷	滑落	1	3泊4日の予定で入山、唐松岳から五竜岳に向けて縦走中、バランスを崩し約15m滑落負傷	1	5	3		有	1		
88	松本	7月30日	水	11:30	晴	北アその他	常念岳	鳥取県	女	67	無事救出	疲労凍死傷	4	2泊3日の予定で入山、蝶ヶ岳から常念岳に向け縦走中、疲労により行動不能	1	4		4	有	1		
89	茅野	7月30日	水	11:00	晴	八ヶ岳連峰	縞枯山	静岡県	男	75	無事救出	道迷い	4	日帰りの予定で入山、坪庭一帯を散策中、同行者とはぐれ行方不明となったが、翌日無事発見	2	19	16		無			
90	大町	7月31日	木	10:40	曇	後立山連峰	白馬岳	埼玉県	女	60	軽傷	転倒	2	2泊3日の予定で入山、白馬岳から猿倉に向け下山中、スリップし転倒負傷	1	5	3		有	1		
91	松本	8月1日	金	11:25	晴	槍穂高連峰	槍ヶ岳	千葉県	男	61	無事救出	病気	11	2泊3日の予定で入山、槍沢を槍ヶ岳に向け登山中、頭痛の症状により救助要請	1	4	2		有	1		
92	松本	8月2日	土	8:20	晴	槍穂高連峰	西穂高岳	長野県	男	61	死亡	滑落	3	2泊3日の予定で入山、西穂高岳から奥穂高岳に向け縦走中、バランスを崩し約100メートル滑落死亡	1	4			有	1		
93	駒ヶ根	8月2日	土	8:45	晴	中央アルプス	木曾駒ヶ岳	東京都	男	61	重傷	落石	2	1泊2日の予定で入山、雪渓上の登山道で落石を受けて負傷	1	6	1		有	1		
94	南佐久	8月2日	土	14:40	晴	その他山系	金峰山	東京都	女	53	軽傷	転落	2	岩場でクライミング中、登はん用具が外れて約3m転落負傷	1	1		7	無			
95	松本	8月3日	日	6:15	晴	槍穂高連峰	西穂高岳	大阪府	男	58	死亡	滑落	2	2泊3日の予定で入山、西穂高岳から奥穂高岳に向けて縦走中、バランスを崩し約100m滑落死亡	1	5	1		有	1		
96	上田	8月3日	日	11:30	晴	その他山系	湯ノ丸高原 東麓ノ登山	群馬県	女	57	重傷	転倒	4	日帰りの予定で入山、東麓ノ登山から下山中、つまづき転倒負傷	1	2		6	有			1
97	松本	8月6日	水	10:00	晴	槍穂高連峰	槍ヶ岳	千葉県	女	46	重傷	滑落	4	3泊4日の予定で入山、東鎌尾根を槍ヶ岳に向けて縦走中、スリップし約30m滑落負傷	1	2	3		有		2	
98	駒ヶ根	8月6日	水	13:30	雷雨	中央アルプス	槍尾岳	千葉県	女	67	死亡	落雷	2	2泊3日の予定で入山、槍尾岳付近を縦走中、落雷を受け死亡	2	7			有	1		
99	大町	8月7日	木	7:00	曇	後立山連峰	爺ヶ岳	神奈川県	女	65	重傷	転倒	2	2泊3日の予定で入山、扇沢に向け柏原新道を下山中、バランスを崩し転倒負傷	1	5	2		有	1		

番号	署名	発生日時			天候	発生場所		遭難者			態様	ハ- ティ 人数	遭難の状況	出動日数・人数				へり出動				
		月日	曜	時分		山域	山名	住所地	性別	年齢				負傷程度	救助日数	警察官	遭対協	その他	出動有無	警察	民間	消防
100	松本	8月7日	木	8:25	晴	槍穂高連峰	北穂高岳	岐阜県	女	53	軽傷	落石	2	4泊5日の予定で入山、北穂高岳から酒沢に向け下山中、落石を受け負傷	1	6			有	1		
101	飯田	8月3日	日	不明	晴	南アルプス	聖岳	神奈川県	男	66	死亡	不明	1	8月2日から3泊4日の予定で便ヶ島登山口から入山、8月3日山荘に立ち寄ったのを最後に行方不明となり、11月2日遺体で発見	5	45	46	9	有	3		
102	茅野	8月8日	金	8:30	晴	八ヶ岳連峰	横岳	東京都	男	49	重傷	滑落	1	1泊2日の予定で入山、横岳の岩場を下山中、スリップし約15メートル滑落負傷	1	7	2		有	1		
103	茅野	8月8日	金	10:20	晴	八ヶ岳連峰	赤岳	東京都	男	63	重傷	転倒	1	1泊2日の予定で入山、赤岳から文三郎尾根を下山中、スリップし転倒負傷	1	7			有	1		
104	飯山	8月9日	土	10:30	晴	その他山系	苗場山	埼玉県	女	8	重傷	転倒	3	日帰りの予定で入山、山頂付近でスリップし転倒負傷	1	5			有	1		
105	大町	8月9日	土	13:30	晴	後立山連峰	唐松岳	東京都	女	58	軽傷	滑落	2	日帰りの予定で入山、唐松岳から八方尾根を下山中、足を踏み外し約30メートル滑落負傷	1	4	3		有	1		
106	大町	8月9日	土	14:15	晴	後立山連峰	白馬岳	新潟県	女	60	無事救出	疲労凍死傷	32	1泊2日の予定で入山、白馬岳に向け白馬大雪渓を登山中、疲労で行動不能	1	4	2		有	1		
107	大町	8月10日	日	7:05	晴	後立山連峰	白馬岳	栃木県	女	44	死亡	落石	2	2泊3日の予定で入山、大雪渓を白馬岳に向け登山中、落石を受け死亡	1	4	2		有	1		
108	松本	8月10日	日	9:30	晴	槍穂高連峰	奥穂高岳	神奈川県	男	70	死亡	滑落	9	6泊7日の予定で入山、奥穂高岳からザイテングラードを下山中、スリップし約200メートル滑落死亡	1	7	3		有	1		
109	安曇野	8月10日	日	9:00	晴	北アその他	燕岳	福岡県	男	42	無事救出	病気	1	2泊3日の予定で入山、燕岳に向け登山中、体調不良を訴えて倒れたもの	1	4	2		有	1		
110	大町	8月11日	月	7:30	晴	後立山連峰	五竜岳	大阪府	女	60	軽傷	滑落	1	2泊3日の予定で入山、五竜岳から鹿島槍ヶ岳に向け縦走中、スリップし約10メートル滑落負傷	1	6	2		有	1		
111	大町	8月11日	月	9:30	晴	その他山系	雨飾山	広島県	女	62	軽傷	転倒	2	日帰りの予定で入山、雨飾山から下山中、バランスを崩し転倒負傷	1	6			有	1		
112	松本	8月12日	火	7:00	晴	槍穂高連峰	槍ヶ岳	大阪府	男	48	無事救出	病気	4	2泊3日の予定で入山、山荘に宿泊中、体調を崩し行動不能	1		2		有		1	
113	大町	8月13日	水	12:45	曇	後立山連峰	五竜岳	埼玉県	男	44	死亡	病気	5	2泊3日の予定で入山、五竜岳に向けて登山中、胸の苦しみを訴え倒れ死亡	1	4		1	有	1		
114	松本	8月13日	水	13:30	晴	槍穂高連峰	北穂高岳	大阪府	女	68	軽傷	転倒	2	3泊4日の予定で入山、北穂高岳から酒沢に向け下山中、つまづき転倒負傷	1	8	2		有	1		
115	木曾	8月14日	木	12:50	雨	中央アルプス	木曾駒ヶ岳	滋賀県	男	44	死亡	滑落	18	日帰りの予定で入山、木曾駒ヶ岳馬の背付近を縦走中、バランスを崩し約30m滑落(収容先の病院で後日死亡)	1	9	8	1	無			
116	大町	8月14日	木	14:30	雷雨	後立山連峰	白馬鑓ヶ岳	京都府	男	55	重傷	転倒	2	白馬鑓ヶ岳から白馬鑓温泉に下山中、スリップし転倒負傷	2	8	2		有	1		
117	大町	8月14日	木	16:15	雷雨	後立山連峰	白馬岳	東京都	男	57	軽傷	落雷	2	2泊3日の予定で入山、小蓮華山から白馬大池に向け縦走中、落雷を受け負傷	2	6	1	4	有	1		
118	松本	8月14日	木	16:30	雨	槍穂高連峰	槍ヶ岳	京都府	男	25	無事救出	疲労凍死傷	4	槍ヶ岳に向けて4人で登山中、遭難者一人のみが疲労で遅れ途中でピバーク、翌日自力で下山	1	6	2		有	1		

番号	署名	発生日時			天候	発生場所		遭難者			態様	ハ-ティ人数	遭難の状況	出動日数・人数				へり出動				
		月日	曜	時分		山域	山名	住所地	性別	年齢				負傷程度	救助日数	警察官	遭対協	その他	出動有無	警察	民間	消防
119	大町	8月15日	金	9:10	曇	後立山連峰	五竜岳	福岡県	男	57	軽傷	転倒	7	縦走中に鎖場においてスリップした際に左肩を負傷	1	5	2		有	1		
120	伊那	8月15日	金	8:30	霧	南アルプス	仙丈ヶ岳	福岡県	女	67	自力脱出	道迷い	1	大平山荘に宿泊した翌日の15日午前8時30分頃仙丈ヶ岳に登頂、その後下山途中で道に迷ったが、4日後に自力下山	3	18	23		有	2		
121	松本	8月16日	土	11:40	霧	槍穂高連峰	前穂高岳	新潟県	男	65	重傷	滑落	2	涸沢をベースに北尾根を登はん中、岩場でスリップし約7m滑落負傷	2	8	4		有	2		
122	大町	8月16日	土	11:45	曇	北アその他	七倉岳	東京都	男	70	死亡	滑落	9	縦走中、掴んだ樹木の根が抜けバランスを崩して約10m滑落死亡	1	4	1		有	1		
123	木曾	8月16日	土	4:30	雷雨	その他山系	御嶽山	千葉県 千葉県 千葉県	女 男 男	38 9 8	無事救出 無事救出 無事救出	疲労凍死傷 疲労凍死傷 疲労凍死傷	5	御嶽山から下山中、カッパ等の装備が不十分であったことからずぶ濡れとなり、雷雨で避難した避難小屋で体温低下等で行動不能	1	10	3		無			
124	大町	8月18日	月	13:00	曇	槍穂高連峰	槍ヶ岳	福岡県	女	66	重傷	落石	7	北鎌尾根を登山中、槍ヶ岳山頂手前で落石を受け右手を負傷	1		3	3	有		1	
125	松本	8月19日	火	13:30	曇	槍穂高連峰	前穂高岳	大韓民国	男	60	死亡	病気	18	前穂高岳から岳沢に下山中に具合が悪くなり死亡	2	6	6	4	有		2	
126	大町	8月19日	火	11:00	雨	後立山連峰	白馬岳	長野県 神奈川県	男 女	35 65	死亡 死亡	落石 落石	2	白馬大雪渓を登山中、豪雨の影響による土砂崩落に巻き込まれ死亡	2	23	13		有	3		
127	大町	8月19日	火	不明	雨	後立山連峰	白馬岳	新潟県	男	62	行方不明	不明	1	一緒に入山予定の生徒と合流できず、19日の早朝に登山口の白馬尻付近で目撃された以降行方不明	7	39	35	66	有	1		
128	松本	8月22日	金	5:40	晴	北アその他	西岳	東京都	女	19	重傷	滑落	15	3泊4日の予定で入山、西岳から槍ヶ岳に向け縦走中、大下りてつまずき約150メートル滑落負傷	1	4	3		有	1		
129	安曇野	8月22日	金	14:00	晴	北アその他	燕岳	岐阜県	女	50	無事救出	病気	2	1泊2日の予定で入山、燕岳から大天井岳に向け縦走中、体調不良により行動不能	1	4	1		有	1		
130	駒ヶ根	8月22日	金	16:15	曇	中央アルプス	東川岳	東京都	男	71	死亡	滑落	7	3泊4日の予定で入山、熊沢岳から東川岳に向け縦走中、つまずき約100メートル滑落死亡	3	12	6		有	2		
131	茅野	8月23日	土	11:30	雨	八ヶ岳連峰	赤岳	東京都	男	50	無事救出	道迷い	1	1泊2日の予定で入山、赤岳からキレット小屋に向け縦走中、道に迷いビパークし翌日救助要請	1	3	1		無			
132	安曇野	8月24日	日	10:30	雨	北アその他	常念岳	千葉県	女	62	重傷	転倒	6	2泊3日の予定で入山、常念岳から蝶ヶ岳に向け縦走中、スリップし転倒負傷	1	5	3		有	1		
133	松本	8月27日	水	23:00	曇	槍穂高連峰	槍ヶ岳	青森県	男	73	無事救出	病気	16	2泊3日の予定で入山、槍ヶ岳山荘で宿泊中に体調を崩して行動不能	1	4	6		有	1		
134	大町	8月30日	土	9:35	曇	後立山連峰	五竜岳	栃木県	女	57	軽傷	滑落	16	2泊3日の予定で入山、五竜岳から鹿島槍ヶ岳に向け縦走中、バランスを崩し約50メートル滑落負傷。自力で冷池山荘まで行き救助要請	1		1	2	有		1	

番号	署名	発生日時			発生場所		遭難者			ハ- ティ 人数	遭難の状況	出動日数・人数				へり出動					
		月日	曜	時分	天候	山域	山名	住所地	性別			年齢	負傷程度	態様	救助日数	警察官	遭対協	その他	出動有無	警察	民間
135	松本	9月2日	火	9:30	霧	槍穂高連峰	北穂高岳	岩手県	男	67	死亡	滑落	7	4泊5日の予定で入山、北穂高岳から南岳に向け縦走中、バランスを崩し約100メートル滑落死亡	2	8	4	有	2		
136	丸子	9月2日	火	13:40	曇	その他山系	独鈷山	長野県	男	46	重傷	滑落	2	日帰りの予定で入山、独鈷山山頂からの下山中、足を踏み外し約15メートル滑落負傷	1	13		8	有	1	
137	大町	9月9日	火	9:50	晴	後立山連峰	白馬乗鞍岳	神奈川県	男	65	死亡	病気	3	1泊2日の予定で入山、梅池から白馬乗鞍岳に向け登山中、突然倒れ死亡	1			4	有		1
138	松本	9月9日	火	11:00	晴	槍穂高連峰	北穂高岳	茨城県	女	56	重傷	転倒	2	2泊3日の予定で入山、溜沢から北穂高岳に向け登山中、バランスを崩し転倒負傷	1	4	1		有	1	
139	飯山	9月9日	火	13:30	晴	その他山系	高標山	群馬県	男	74	重傷	転倒	1	日帰りの予定で入山、高標山山頂からの下山中、足を踏み外し転倒負傷	1	8			無		
140	茅野	9月11日	木	11:40	晴	八ヶ岳連峰	横岳	神奈川県	女	65	重傷	転倒	2	1泊2日の予定で入山、赤岳から硫黄岳に向け縦走中、砂利でスリップし転倒負傷	1	5			有	1	
141	茅野	9月14日	日	9:30	晴	八ヶ岳連峰	硫黄岳	神奈川県	女	41	軽傷	落石	4	1泊2日の予定で入山、硫黄岳から桜平に向け下山中、落石を受け負傷	1	6	2		有	1	
142	安曇野	9月14日	日	13:10	晴	北アその他	大天井岳	埼玉県	男	60	軽傷	転倒	2	2泊3日の予定で入山、大天井岳から東天井岳に向け縦走中、スリップし転倒負傷	1	4			有	1	
143	茅野	9月15日	月	5:00	晴	八ヶ岳連峰	赤岳	埼玉県	男	56	無事救出	病気	14	2泊3日の予定で入山、赤岳頂上小屋に宿泊中、手足がのびびれ等のため行動不能	1	5			有	1	
144	松本	9月15日	月	8:00	曇	槍穂高連峰	南岳	埼玉県	男	75	重傷	滑落	1	4泊5日の予定で入山、南岳から横尾に向け下山中、バランスを崩し約3メートル滑落負傷	1	4	1		有	1	
145	大町	9月12日	金	不明	晴	槍穂高連峰	槍ヶ岳	東京都	男	60	死亡	滑落	1	3泊4日の予定で入山、北鎌尾根を槍ヶ岳に向け縦走中に約100メートル滑落死亡 捜索中の県警へり捜索中に発見	1	4			有	1	
146	大町	9月22日	月	6:00	曇	後立山連峰	五竜岳	静岡県	男	74	死亡	病気	1	1泊2日の予定で入山、9月21日の下山予定日に体調不良のため下山せず山小屋に連泊したが、回復せず救助要請その後、体調が急変して死亡	1	6			有	1	
147	松本	9月22日	月	10:30	雨	槍穂高連峰	槍ヶ岳	千葉県	男	57	軽傷	滑落	2	3泊4日の予定で入山、槍ヶ岳山頂から槍ヶ岳山荘に向け下山中、濡れた岩でスリップし約5メートル滑落負傷	1	4			有	1	
148	松本	9月22日	月	9:50	雨	槍穂高連峰	前穂高岳	兵庫県	女	57	重傷	滑落	3	1泊2日の予定で入山、松高ルンゼ上部からルンゼを下降中、バランスを崩し約20メートル滑落負傷	1	4			有	1	
149	伊那	9月22日	月	14:00	雨	南アルプス	仙丈ヶ岳	東京都	男	73	無事救出	疲労凍死傷	1	仙丈ヶ岳から下山中、疲労から足の痛みとなり行動不能	1	3	8		無		
150	茅野	9月24日	水	16:40	晴	八ヶ岳連峰	根石岳	東京都	男	50	無事救出	病気	2	根石岳からオーレン小屋に下山した際、腹部の激痛により行動不能	1	4			有	1	
151	木曾	9月25日	木	19:30	暴風雨	中央アルプス	熊沢岳	岡山県 三重県	女 女	63 68	無事救出 無事救出	疲労凍死傷 疲労凍死傷	2	宝剣岳から空木岳に向けて縦走中、強風と雨の影響で体温が低下、さらに疲労により行動不能	2	5	7		有	1	
152	松本	9月28日	日	12:30	曇	槍穂高連峰	奥穂高岳	東京都	男	41	重傷	滑落	1	奥穂高岳からザイテングラードを下山中、浮き石にのり約10m滑落負傷	1	4	3		有	1	

番号	署名	発生日時			天候	発生場所		遭難者			態様	ハ- ティ 人数	遭難の状況	出動日数・人数				へり出動				
		月日	曜	時分		山域	山名	住所地	性別	年齢				負傷程度	救助日数	警察官	遭対協	その他	出動有無	警察	民間	消防
153	飯山	10月1日	水	16:00	晴	その他山系	苗場山	長野県	男	65	自力脱出	道迷い	1	日帰りの予定で入山、苗場山山頂から下山中に道に迷い行方不明 2日後(10月3日)自力下山	2	10	13		有	1		
154	松本	10月3日	金	8:30	晴	槍穂高連峰	北穂高岳	神奈川県	男	70	死亡	滑落	1	涸沢から北穂高岳に向け登山中、バランスを崩し約50メートル滑落死亡	1	1	4	4	有			1
155	大町	10月3日	金	11:20	晴	北アその他	有明山	愛知県	男	75	軽傷	滑落	2	日帰り予定で入山、山頂からの下山中、足を踏み外し約10メートル滑落負傷	1	4			有	1		
156	松本	10月4日	土	14:00	晴	槍穂高連峰	前穂高岳	大韓民国	女	53	軽傷	転倒	35	1泊2日の予定で入山、前穂高岳から上高地に向け下山中、浮き石に乗り転倒負傷	1	4			有	1		
157	茅野	10月4日	土	14:00	晴	八ヶ岳連峰	赤岳	埼玉県	男	75	重傷	滑落	29	1泊2日の予定で入山、地蔵尾根を赤岳に向け登山中、バランスを崩し約30メートル滑落負傷 赤岳鉱泉まで自力で下山したが、行動不能で救助要請	1	4			有	1		
158	松本	10月5日	日	8:30	曇	槍穂高連峰	北穂高岳	兵庫県	女	67	軽傷	転倒	4	3泊4日の予定で入山、北穂高岳から涸沢に向け下山中、浮き石に乗り転倒負傷	1	4	3		有	1		
159	松本	10月7日	火	不明	曇	槍穂高連峰	前穂高岳	東京都	男	62	死亡	転落	1	2泊3日の予定で入山、北尾根3峰を前穂高岳に向け岩登り中転落死亡 現場を通りかかった登山者が発見	1	4	1		有	1		
160	岡谷	10月6日	月	不明	晴	その他山系	辰野町 横川地籍	長野県	男	71	死亡	病気	1	キノコ採りに入山したが、夜間になっても帰宅せず行方不明で届出。 10月12日、捜索中の消防団員が死亡した遭難者を発見	5	55		458	有	1		1
161	南佐久	10月9日	木	9:40	曇	八ヶ岳連峰	赤岳	愛知県	男	57	死亡	病気	4	日帰りの予定で入山、県界尾根を赤岳に向け登山中、突然倒れ死亡	1	12	3	7	有			1
162	木曾	10月9日	木	16:50	晴	その他山系	御嶽山	石川県	男	67	死亡	病気	2	日帰りの予定で入山、御嶽山山頂から下山中、突然倒れ死亡	1	9	6		無			
163	飯山	10月5日	日	不明	晴	その他山系	佐武流山	埼玉県	男	30	死亡	滑落	1	10月5日に自宅を出発した以降行方不明 防災へりで捜索中、沢の中で死亡している遭難者を発見収容	1	5	6	5	有			1
164	駒ヶ根	10月12日	日	11:15	曇	中央アルプス	木曾駒ヶ岳	千葉県	男	67	軽傷	滑落	4	日帰りの予定で入山、木曾駒ヶ岳からの下山中、スリップし約5メートル滑落負傷	1	5	5		有	1		
165	大町	10月12日	日	14:35	晴	後立山連峰	爺ヶ岳	長野県	男	78	無事救出	疲労凍死傷	3	日帰りの予定で入山、爺ヶ岳からの下山中、疲労により行動不能	1	4			有	1		
166	駒ヶ根	10月12日	日	午前	曇	その他山系	中川村 大草地籍	長野県	女	75	死亡	滑落	5	キノコ採り中、一緒に入山した家族等とはぐれ行方不明 捜索中の消防団員が、心肺停止状態の遭難者を発見救助	1	5		70	有	1		
167	茅野	10月13日	月	6:30	晴	八ヶ岳連峰	赤岳	東京都	女	63	死亡	病気	2	2泊3日の予定で入山、最終日にテント等を片付けていたところ、突然胸の痛みを訴え死亡	1	5			有	1		
168	松本	10月12日	日	17:00	晴	北アその他	蝶ヶ岳	埼玉県	男	74	重傷	滑落	1	2泊3日の予定で入山、蝶ヶ岳から横尾に向けて下山中、バランスを崩し滑落負傷	1	2	4		無			
169	木曾	10月13日	月	7:40	晴	中央アルプス	越百山	愛知県	男	69	無事救出	疲労凍死傷	18	2泊3日の予定で入山、越百小屋から須原に向け下山中、疲労による体調不良で行動不能	1	6		2	有	1		
170	飯山	10月13日	月	8:00	晴	その他山系	苗場山	東京都	女	70	軽傷	転倒	13	1泊2日の予定で入山、苗場山に向け登山中に転倒負傷、自力で苗場山自然交流センター(苗場山ヒュッテ)に到着し宿泊翌朝になり、自力歩行不能となり救助要請	1			5	有			1
171	木曾	10月13日	月	11:00	晴	その他山系	上松町 萩原地籍	岐阜県	女	68	無事救出	道迷い	2	キノコ採り中、一緒に入山した弟とはぐれ行方不明 翌日、捜索中の消防団員等が、遭難者を無事発見	2	15		105	有	2		

番号	署名	発生日時			天候	発生場所		遭難者			態様	ハ- ティ 人数	遭難の状況	出動日数・人数			へり出動					
		月日	曜	時分		山域	山名	住所地	性別	年齢				負傷程度	救助日数	警察官	遭対協	その他	出動有無	警察	民間	消防
172	木曾	10月13日	月	17:00	晴	其他山系	上松町 荻原地籍	長野県	男	60	死亡	滑落	5	171事案のキノコ採りで行方不明となった姉を捜索中、沢に 滑落死亡	2	10		8	有			1
173	須坂	10月20日	月	18:00	晴	其他山系	高山村 奥山田地籍	長野県	男	64	無事救出	道迷い	1	日帰りの予定で入山、道に迷ったことから山岳会に連絡後ピ パーク 翌日、捜索中の救助隊員が無事発見		8	5	8	無			
174	安曇野	10月21日	火	9:45	晴	北アその他	有明山	長野県	男	24	軽傷	滑落	1	日帰りの予定で地質調査のため入山、有明山に向けて登山 中、岩場でスリップし約5メートル滑落負傷	1	4			有	1		
175	松本	10月27日	月	9:00	曇	北アその他	徳本峠	愛知県	女	27	軽傷	滑落	5	1泊2日の予定で入山、自転車を担いで徳本峠に向け登山 中、バランスを崩し約12メートル滑落負傷	1			5	有			1
176	茅野	10月27日	月	18:25	晴	八ヶ岳連峰	蓼科山	東京都	男	47	無事救出	道迷い	1	日帰りの予定で入山、蓼科山から下山中、登山道を外れ沢筋 に迷い込み救助要請	1	2	3		無			
177	大町	7月下旬 以降		不明	不明	後立山連峰	鹿島槍ヶ岳	長野県	男	60	行方不明	不明	1	7月下旬から行方不明となっていたもので、10月28日、大谷 原登山口で使用車両が発見	2	7			有	1		
178	木曾	11月16日	日	15:30	曇	其他山系	南木曾岳	愛知県	女	60	重傷	転倒	20	日帰りのツアーで入山、南木曾岳から下山中、スリップし転倒 負傷	1	3	6	3	無			
179	松本	12月23日	火	8:00	晴	槍穂高連峰	西穂高岳	神奈川県	男	60	重傷	滑落	1	1泊2日の予定で入山、西穂高岳独標から西穂山荘に向け下 山中、バランスを崩し約200メートル滑落負傷	1	4			有	1		
180	駒ヶ根	12月27日	土	17:00	晴	中央アルプス	檜尾岳	東京都	男	34	死亡	滑落	2	4泊5日の予定で入山し縦走中、檜尾岳山頂から檜尾避難小 屋に向けて尾根を下降中、約300m滑落死亡	2	15	8		有	2		
181	駒ヶ根	12月29日	水	11:00	晴	中央アルプス	檜尾岳	愛知県	男	28	軽傷	滑落	1	4泊5日の予定で入山して縦走中、足を踏み外し約10m滑落 負傷	1	6			有	1		
182	伊那	12月31日	金	9:30	晴	南アルプス	仙丈ヶ岳	埼玉県	男	66	重傷	転倒	2	2泊3日の予定で入山、長衛荘から下山中、スリップして転倒 負傷	1		3	5	有			1

# 登山計画書の提出先

登山計画は家族や職場にも必ず知らせ、「登山計画書」として残して行きましょう。

山系	管轄	提出先	電話
北 アルプス	槍ヶ岳以南 穂高連峰 乗鞍岳 霞沢岳、常念岳、蝶ヶ岳	松本警察署 〒390-0841 松本市渚3-11-8	0263 25-0110
	燕岳、大天井岳、常念岳 蝶ヶ岳	安曇野警察署 〒399-8205 安曇野市豊科5704-2	0263 72-0110
	槍ヶ岳以北 裏銀座方面 後立山連峰、雨飾山	大町警察署 〒398-0002 大町市大町2895	0261 22-0110
	中央 アルプス	駒ヶ岳、宝剣岳、空木岳の 伊那側	駒ヶ根警察署 〒399-4114 駒ヶ根市上穂南8-1
	中央アルプスの木曾（西）側	木曾警察署 〒397-0002 木曾郡木曾町新開2324-1	0264 22-0110
御嶽山	御嶽山		
南 アルプス	鋸岳、甲斐駒ヶ岳、仙丈岳 荒川岳、塩見岳	伊那警察署 〒396-0015 伊那市中央4680	0265 72-0110
	塩見岳方面、赤石岳、大沢岳 聖岳、光岳、恵那山	飯田警察署 〒395-0013 飯田市小伝馬町1丁目3541-2	0265 22-0110
八ヶ岳	八ヶ岳連峰の諏訪（西）側	茅野警察署 〒391-0003 茅野市本町西9-39	0266 82-0110
	八ヶ岳連峰の佐久（東）側	南佐久警察署 〒384-0301 佐久市臼田2010	0267 82-0110
奥秩父	金峰山、国師岳の佐久側		
戸隠	戸隠山、西岳、高妻山方面	長野中央警察署 〒380-0803 長野市三輪1-6-15	026 244-0110
黒姫山	黒姫山		
浅間連峰	浅間山麓（小諸登山口）	小諸警察署 〒384-0801 小諸市甲3221-1	0267 22-0110
	浅間山麓（軽井沢登山口）	軽井沢警察署 〒389-0102 北佐久郡軽井沢町大字軽井沢1323-485	0267 42-0110
菅平 湯ノ丸	湯ノ丸山、四阿山、根子岳	上田警察署 〒386-8511 上田市常磐城5-4-33	0268 22-0110
上記以外の山域 提出先の不明な山域		長野県警察本部 地域課 〒380-8510 長野市大字南長野幅下692-2	026 233-0110

長野県警察ホームページ <http://www.pref.nagano.jp/police/> でメールも受け取ります。形式にこだわらず、まず作成を！